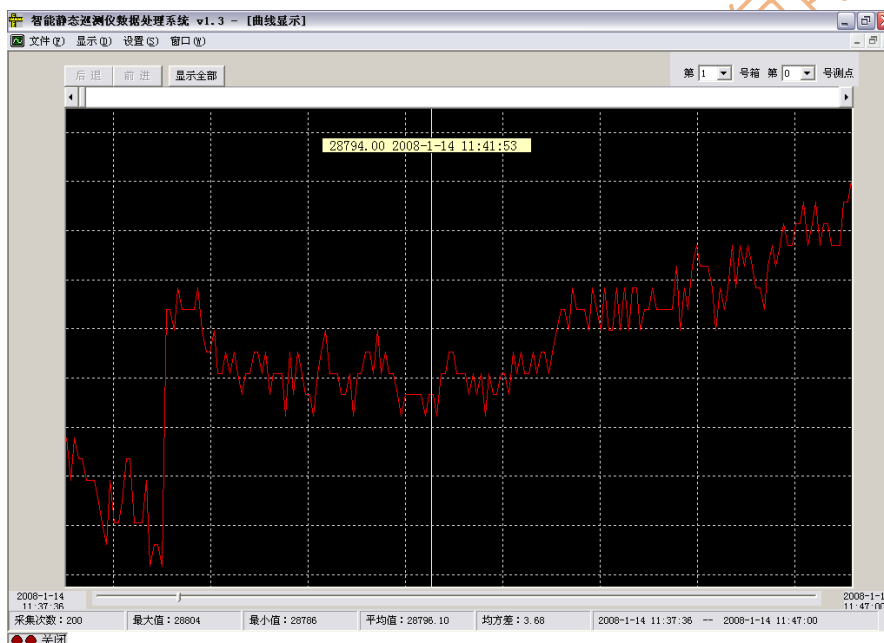


曲线显示使用说明

软件增加了曲线显示功能便于用户观察、分析测量数据，其具体使用方法如下：

一、查看历史曲线

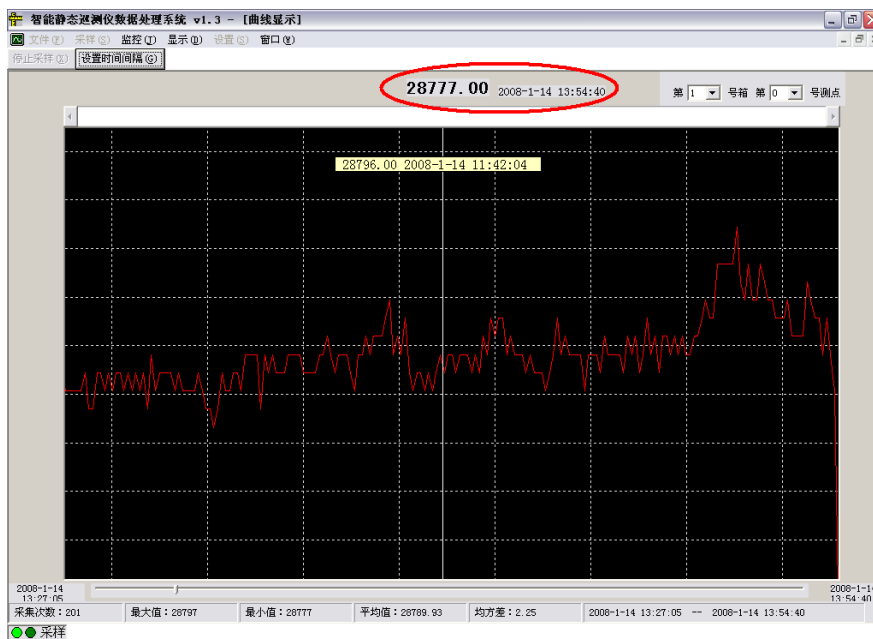
启动程序，打开已有的测试数据记录文件（*.ipd），选择“显示”菜单下的“曲线显示”选项。



二、查看实时曲线

曲线显示窗口在打开时会自动判断是否在进行扫描，如果是则会自动更新曲线，无需其它操作；

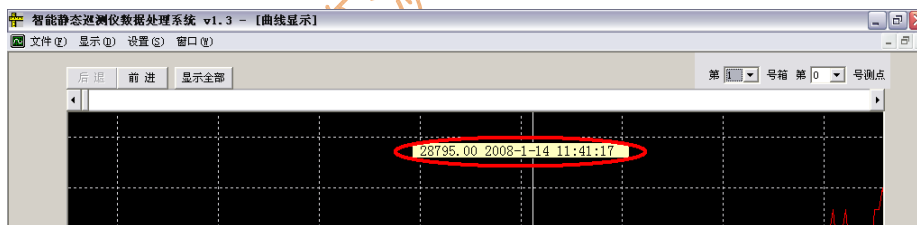
当程序获得到新数据后，更新曲线的同时会在曲线窗口上方提示测点数据和采集时间。



2

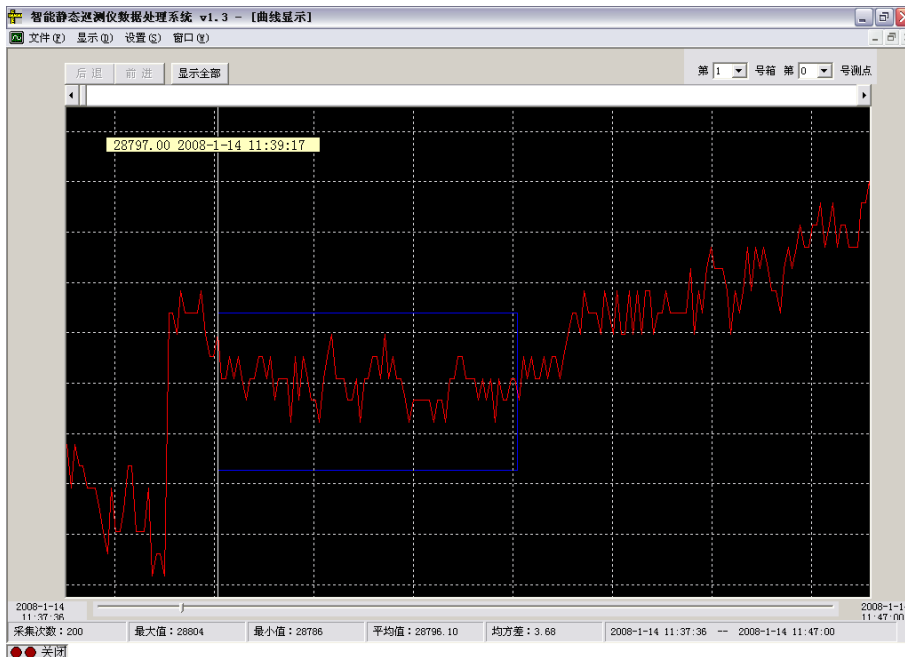
三、游标

游标是曲线窗口上用来提示测点数据的标记，在曲线窗口上点击鼠标，游标就会指向鼠标所点击的位置。

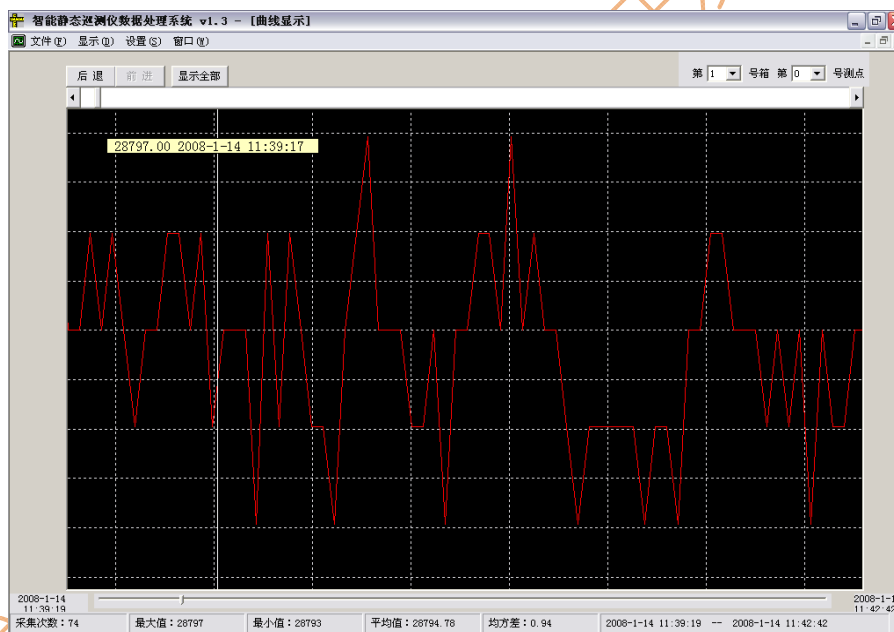


四、曲线局部放大

在曲线显示窗口上拖动鼠标，将会提示蓝色的方框，松开鼠标时程序就会将框选部分的曲线放大显示。



拖动鼠标，提示蓝色方框



松开鼠标，框选部分曲线放大

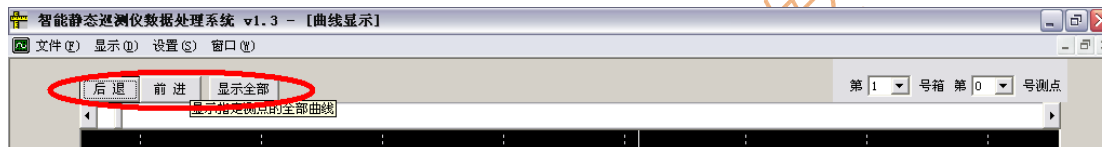
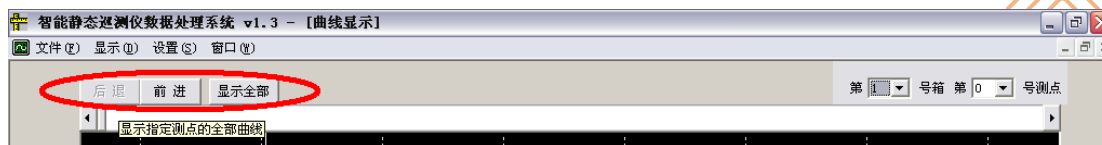
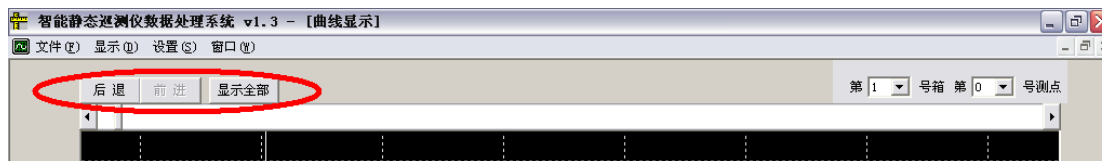
五、“前进”、“后退”及“显示全部”功能的使用

查看历史曲线时曲线窗口左上方会显示“前进”、“后退”、“显示全部”三个按钮；

“前进”和“后退”按钮会根据用户对曲线的放大操作转换成可用或不可用的状态，他们的功能是重复/撤消上一次的操作。程序可以在用户最近的10次放大曲线操作中来回切换；

“显示全部”就是显示指定测点所有测试数据曲线。

4



六、 状态栏

状态栏在曲线窗口的下部，分别提示“采集次数”、“最大值”、“最小值”、“均方差”、“屏幕显示曲线开始到结束的时间”。

请注意：状态栏提示的各项数据是当前屏幕显示曲线的统计数据。

